

*Votre partenaire
...pour aller plus loin.*

RAPPORT D'ACTIVITÉS

2006



CLD AU CŒUR DE LA MONTÉRÉGIE

MOT DU PRÉFET



C'est avec un immense plaisir que je me joins au président du CLD au Cœur de la Montérégie pour rendre hommage à notre équipe du CLD pour leur leadership dans le développement de notre MRC.

L'année 2006 a été une année de changements importants dans l'équipe du CLD autant au sein du Conseil d'administration qu'au niveau du personnel. Malgré tout, vous pourrez constater à la lecture de ce rapport les réalisations de grandes qualités et surtout structurantes pour notre région qui ont été menées à terme en cours d'année.

2007 sera une année tout aussi fertile en projets et réalisations où le CLD saura prendre sa place et assurer le leadership du développement de notre région, nous en sommes assurés.

Au nom de mes collègues, les maires de la MRC, je tiens à féliciter mes collaborateurs au sein du conseil d'administration et toute l'équipe du CLD pour le travail accompli en 2006.

Je nous souhaite une année 2007 remplie de projets et de succès économique.

Susie Dubois
Préfet de la MRC de Rouville

MOT DU PRÉSIDENT



Voici le rapport d'activités annuel 2006 de votre Centre local de développement. À sa lecture, on ne peut s'empêcher de ressentir une certaine fierté. La fierté de constater qu'une équipe locale, soutenue en bonne partie par des fonds locaux et des gens du milieu, peut réaliser de belles et de grandes choses.

Pour se développer, une région a besoin d'un catalyseur qui lui permettra de développer son plein potentiel. Le Centre local de développement est ce catalyseur. Composé d'un personnel dévoué, il peut également compter sur l'apport des élus et de bénévoles. Voilà une formule gagnante qui assure une approche dynamique et centrée sur les besoins de la région.

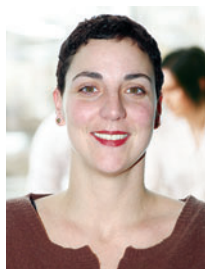
Le Centre local de développement représente également l'expression de la volonté de la communauté d'unir ses forces afin d'obtenir plus d'efficacité et un maximum de retombées pour le mieux-être de tous et chacun. Les résultats énoncés dans ce rapport d'activités le démontrent bien.

J'en profite pour féliciter les élus pour l'énergie déployée à faire de notre région un lieu où il fait bon vivre et offrir une qualité de vie sans pareil. Je remercie également tous les membres du conseil d'administration qui ont accepté de consacrer une partie de leur temps à la collectivité. Finalement, je félicite Sophie Latour, directrice générale, et les membres de son équipe pour leur professionnalisme et la qualité de leur travail si important pour la pérennité de notre structure économique.

Je vous invite à prendre connaissance de ce rapport.

Bonne lecture !

Serge Ménard
Président



C'est avec enthousiasme que nous vous présentons le bilan des activités du CLD pour l'année 2006. Cette année encore, les actions du CLD se sont articulées autour de quatre grands axes : le développement agroalimentaire, touristique, manufacturier et l'entrepreneuriat. Malgré la conjoncture qui oblige la région à évoluer et à se développer dans

un contexte de pénurie de main-d'œuvre et à se définir par rapport à la crise vécue dans le monde agricole, l'équipe du CLD a su évoluer en fonction de ces nouvelles réalités. Ce contexte a eu un impact sur nos interventions et influencera nos actions à venir.

Le CLD continuera de s'ajuster aux besoins et aux réalités du milieu. C'est dans cette perspective qu'à l'été 2006, nous avons intégré à notre mandat la fonction accueil touristique dans un objectif de mise en valeur de l'offre touristique et agrotouristique locale. Nous nous assurons aussi d'intervenir auprès des entreprises afin de faciliter leur adaptation aux nouvelles réalités économiques.

Je tiens à remercier M. Serge Ménard, président du CLD, pour son appui et sa grande implication. Je remercie également les membres du conseil d'administration pour leur dynamisme et leurs idées qui ont contribué à faire, de la MRC de Rouville, une région pleinement outillée pour faire face aux défis de demain. Merci à nos partenaires et à tous les acteurs qui sont partie intégrante de nos réussites dans le développement économique de notre territoire. Je tiens finalement à souligner le travail exceptionnel de l'équipe du CLD qui est proactive et qui se dévoue à répondre aux besoins de nos entreprises afin que nous soyons partenaires pour aller plus loin.

Sophie Latour
Directrice générale

SECTEUR MUNICIPAL

Ange-Gardien.....Rosaire Houle
 Marieville.....Denis Héту
 Richelieu.....Jacques Ladouceur
 Rougemont.....Susie Dubois, *trésorière*
 Saint-Césaire.....Yvon Boucher, *2^e vice-président*
 Saint-Mathias-sur-Richelieu.....Jean Rioux
 Saint-Paul d'Abbotsford.....Martial Gousy
 Sainte-Angèle-de-Monnoir.....Roland Parent

SECTEURS ÉCONOMIQUES

Affaires.....Daniel Boyer
 Agriculture.....Léon Sansoucy, *1^{er} vice-président*
 Agroalimentaire.....Claude Ostiguy
 Culture et loisirs.....Martine St-Pierre
 Économie sociale.....Lucie Nadeau
 Jeunesse.....Benoît Bouffard
 Milieu financier.....Serge Ménard, *président*
 Tourisme.....Lise Tanguay, *secrétaire*

MEMBRES D'OFFICE

Emploi-Québec.....Louise F. Cardinal
 Ministère du développement économique
 Innovation et Exportation.....Paul Duchesneau
 CLD au Cœur de la Montérégie.....Sophie Latour,
directrice générale

OBSERVATEURS

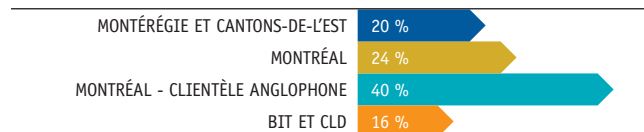
Député provincial comté de Chambly.....*vacant*
 Député provincial comté d'Iberville.....Jean Rioux

CAMPAGNE « DE LA TERRE... À VOTRE TABLE. »

GUIDE AGROTOURISTIQUE 4 SAISONS

Décliné selon le concept d'un menu, on y retrouve près d'une centaine d'entreprises, d'attraites et d'événements de la région. Le guide est imprimé à 150 000 copies.

TERRITOIRES DE DISTRIBUTION



ENCART AUTOMNAL

Mettant en vedette la saison automnale, 49 entreprises y sont représentées et un tableau des différentes variétés de pommes y est à l'honneur. 250 000 copies de ce document sont imprimées et 95 % des copies sont encartées dans l'édition du samedi du quotidien La Presse, lors de la première fin de semaine de septembre.



ACTIVITÉS ET RELATIONS MÉDIAS

> La Fête de l'Été de Montréal 2006

Activité promotionnelle à la Place Bonaventure
36 000 visiteurs et plus de 1 000 copies
du guide agrotouristique distribuées.

> Guide «Mes vacances au Québec»

Publié le 9 septembre dans La Presse et Cyberpresse
(tirage 500 000 copies).

> Communiqué «Au menu tout l'été : fruits et légumes gorgés de saveur ! / Our summer-long menu: fruit and vegetables bursting with flavour!»

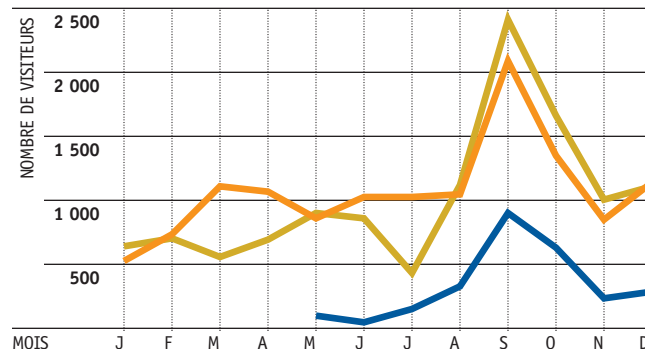
Envoyé aux médias locaux et nationaux.

> Site Internet - www.regionrougemont.info

TABLEAU DE FRÉQUENTATION DU SITE INTERNET DEPUIS SON IMPLANTATION EN 2002

NOMBRE DE VISITEURS

MOIS	J	F	M	A	M	J	J	A	S	O	N	D
2002	—	—	—	—	107	48	197	340	909	612	248	274
2004	676	698	547	687	992	865	491	1 183	2 422	1 667	1 073	1 117
2006	531	749	1 156	1 103	914	1 049	1 052	1 086	2 119	1 370	897	1 156



ACCUEIL TOURISTIQUE DANS ROUVILLE

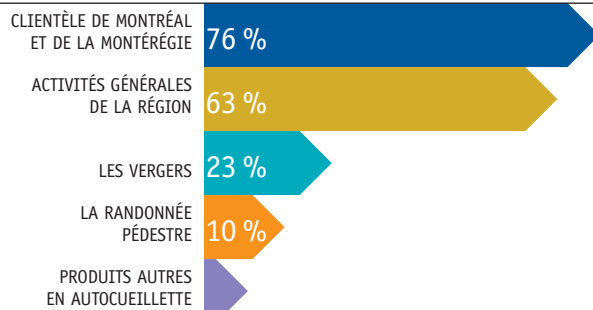
BUREAU D'ACCUEIL TOURISTIQUE DE ROUGEMONT

Le CLD a opéré le lieu d'accueil touristique régional de Rougemont à partir de la première semaine du mois d'août jusqu'au 31 octobre.

LES STATISTIQUES DE FRÉQUENTATION

	NOMBRE TOTAL VISITEURS	# ADULTES	# ENFANTS	# ACTES D'INFORMATION AU BAT	# ACTES D'INFORMATION TÉLÉPHONIQUE
AOÛT	841	725	116	401	32
SEPTEMBRE	2 101	1 878	223	927	121
OCTOBRE	968	871	97	415	39
TOTAL	3 910	3 474	436	1 743	192

DEMANDES D'INFORMATION, EN BREF



COMITÉ POUR L'IMPLANTATION D'UN NOUVEAU LIEU D'ACCUEIL

Un comité composé de trois élus et de trois intervenants touristiques a été mis en place à la suite du dépôt du projet de relocalisation du lieu d'accueil régional à la MRC de Rouville. Le comité a principalement travaillé à l'identification des besoins au niveau des espaces et un architecte a été mandaté pour développer le concept et pour déterminer le coût du projet.

ACTIVITÉ

SOIRÉE DÉCOUVERTE DES VINS ET CIDRES MONTÉRÉGIENS

120 convives participent à la soirée !

Cette 2^e édition a mis à l'honneur quatre entreprises de la région qui présentaient six sélections sur un total de neuf produits dégustés : la Cidrerie Michel Jodoin, le Domaine Leduc-Piedimonte, De Lavoie et les Artisans du Terroir. Madame Laurence Cinquin, sommelière a accompagné les invités dans leurs découvertes des cépages québécois, des terroirs, de la vinification et de l'arrimage mets-alcools. Rappelons que l'activité a été organisée avec la collaboration du CLD Brome-Missisquoi.

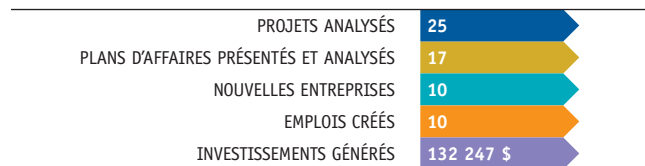


Crédit photo : Pierre Dunnigan

DÉVELOPPEMENT DE L'ENTREPRENEURIAT

MESURE DE SOUTIEN AU TRAVAIL AUTONOME

La mesure STA a soutenu, en 2006, la création de 10 nouveaux emplois et généré des investissements de plus de 132 246 \$. Au total, 25 projets ont été déposés au comité consultatif en entrepreneuriat. De ce nombre, 17 ont été retenus pour la phase de pré-démarrage et 10 démarrages ont été complétés avec succès.

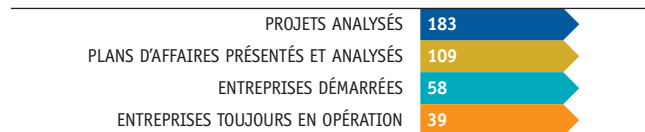


La mesure Soutien au travail autonome est un programme d'Emploi-Québec, gérée par le CLD.

DE BONS RÉSULTATS POUR LA MESURE !

Sur une période de cinq ans, le taux de survie des entreprises soutenues par la mesure et ayant complétées leur démarrage est de 67 %.

MESURE STA 2001-2006



CONCOURS QUÉBÉCOIS EN ENTREPRENEURIAT

FINALE LOCALE

Organisée en collaboration avec le CLD Haute-Yamaska, la finale locale s'est tenue au Manoir Ramezay de Mariville. 19 entrepreneurs étaient en lice pour accéder à la finale régionale. Dix projets d'affaires étaient issus de Rouville : Cœur à corps, SB Confection, Fleur d'Olive, Plani-Vision, Pubboo, La Seigneurie du Cabri, Régine Simard, vitraux personnalisés, Concept J.P. / Denis Noiseux, Transmission et Différentiel ainsi que MaVi en costumes.

Félicitations aux lauréats de Rouville : Fleur d'Olive de Richelieu dans la catégorie commerce, Plani-Vision de St-Mathias-sur-Richelieu dans la catégorie service et Pubboo de St-Mathias-sur-Richelieu dans la catégorie Innovations technologique et technique.

FINALE RÉGIONALE

En 2006, le CLD au Cœur de la Montérégie a organisé la finale montérégienne du concours. Le Gala s'est tenu au Campus Fort-Saint-Jean à Saint-Jean-sur-Richelieu et a regroupé plus de 300 personnes. 24 projets d'affaires se sont partagés plus de 19 000 \$ en bourses. L'entreprise Fleur d'Olive, de Richelieu, s'est méritée une bourse Entrepreneuriat féminin décernée par les Caisses Desjardins de la région.

FINALE NATIONALE

Il est intéressant de souligner que le Prix de l'engagement régional a été remis à la région de la Montérégie et plus spécifiquement à la coordonnatrice régionale, Madame Marie-Claude Dauray du CLD au Cœur de la Montérégie. Cette distinction est remise à la région et au coordonnateur s'étant le plus distingués par leur dynamisme et la qualité de leur intervention, à la fois locales et régionales.



FINALE RÉGIONALE
Fleur d'Olive

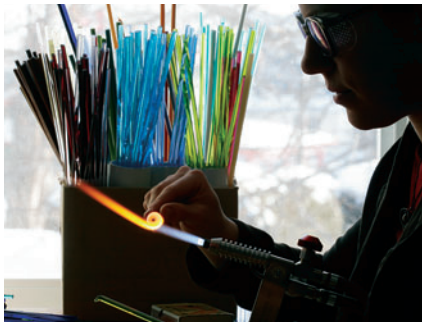
FINALE NATIONALE
MONTÉRÉGIE - Marie-Claude Dauray

LES ENTREPRISES DÉMARRÉES EN 2006

- > **Relais santé – Au jardin des soins**, *Saint-Mathias-sur-Richelieu*
Relais santé offrant différents types de massage dont un aux pierres chaudes et sous la pluie.
- > **La Chevière-de-Monnoir**, *Mariville*
Ferme agrotouristique offrant des fromages au lait cru, des produits de charcuterie fine (viandes de chèvre et d'agneau), des produits artisanaux et des activités d'interprétation à la ferme.
- > **Le Préfou**, *Saint-Paul d'Abbotsford*
Restaurant offrant une fine gastronomie mettant à l'honneur le terroir québécois dans une maison ancestrale au cœur du village de Saint-Paul d'Abbotsford.
- > **La Cache à Michou**, *Richelieu*
Regroupant un gîte et une table gourmande, la Cache à Michou offre une cuisine régionale et un hébergement 4 soleils.
- > **Le Moulin à Pain**, *Mariville*
Boulangerie artisanale s'inspirant de la tradition européenne offrant tout un assortiment de pains, de pâtisseries et de viennoiseries.
- > **Produits 5-AX Products**, *Mariville*
Spécialisée dans l'usinage de bois et de composés de bois à l'aide d'un centre à contrôle numérique 5 axes (CNC), l'entreprise fournit des pièces pour la fabrication d'escaliers, de cabinets de cuisine, de portes et fenêtres et de meubles.

DÉMARRÉES SOUS LA MESURE STA

- > **Portes et fenêtres multi-services**, *Mariville*
Commerce de portes et fenêtres.
- > **Sim-Ba Composite**, *Saint-Césaire*
Atelier de réparation de bateaux en fibre de verre.
- > **Michael Marois, maréchal-ferrant**, *Saint-Césaire*
Ferrage de chevaux.
- > **Yamaskanin**, *Saint-Césaire*
Centre canin spécialisé dans l'élevage de bergers australiens et service de gardiennage.
- > **Pro-Listic**, *Saint-Mathias-sur-Richelieu*
Agent manufacturier de produits pour animaux hauts de gamme.
- > **Pubboo**, *Saint-Mathias-sur-Richelieu*
Base de données Internet dans l'industrie de l'édition, www.pubboo.com/fr
- > **Transgo logistics**, *Saint-Mathias-sur-Richelieu*
Courtier en transport.
- > **Andrée Bélisle-Côté, comptabilité générale**, *Saint-Mathias-sur-Richelieu*
Entreprise spécialisée en tenue de livres et comptabilité.
- > **À la rédac...**, *Saint-Paul d'Abbotsford*
Entreprise de rédaction.
- > **Karine Demers, artiste verrier**, *Saint-Paul d'Abbotsford*
Spécialisée dans la production de divers objets en verre soufflé et emmaillé.



Karine Demers, artiste verrier



Sim-Ba Composite



La Chevière-de-Monnoir



Produits 5-AX

IMPLANTATION DANS ROUVILLE

3 NOUVELLES ENTREPRISES MANUFACTURIÈRES À MARIEVILLE

- > *Allinov inc.* a fait l'acquisition d'un terrain à Marieville de 180 000 pi². L'atelier de fabrication sera de 18 000 pi² et emploiera la première année une douzaine d'employés. L'entreprise est spécialisée dans la fabrication de pièces métalliques pour de l'équipement de centrales de malaxage de béton.
- > *Soudure Bernier inc.* de Chambly a également fait l'acquisition d'un terrain de 50 000 pi² dans le parc industriel de Marieville. L'entreprise qui se spécialise dans la fabrication de métaux ouvrés, construit un bâtiment de 5 000 pi² afin d'y déménager ses activités.
- > *Forge Précision* a fait l'acquisition d'un terrain de 25 000 pi² et la construction d'un bâtiment de 2 600 pi². L'entreprise, située sur la rue Marcoux à Marieville, se spécialise dans la forge haut de gamme.



Allinov inc.



Soudure Bernier inc.



Forge Précision

BILAN DES INTERVENTIONS DES PARTENAIRES

INTERVENTIONS DES PARTENAIRES ÉCONOMIQUES	DOSSIERS	INVESTISSEMENTS
EMPLOI-QUÉBEC	56	759 473 \$
CONSEIL NATIONAL DE RECHERCHES CANADA	2	AIDE TECHNIQUE
MINISTÈRE DE L'AGRICULTURE, DES PÊCHERIES ET DE L'ALIMENTATION DU QUÉBEC	13	151 007 \$
INVESTISSEMENT QUÉBEC	3	2 059 600 \$
DÉVELOPPEMENT ÉCONOMIQUE CANADA	3	AIDE TECHNIQUE
MINISTÈRE DU DÉVELOPPEMENT ÉCONOMIQUE, INNOVATION ET EXPORTATION	20	AIDE TECHNIQUE
SERVICE D'EXPORTATION MONTÉRÉGIE-EST	34	AIDE TECHNIQUE
CENTRE D'AIDE AUX ENTREPRISES	2	30 754 \$
TOTAL	133	3 000 834 \$ + AIDE TECHNIQUE

SERVICE D'EXPORTATION MONTÉRÉGIE-EST (SEME)

Le SEME offre un service de première ligne à l'exportation visant la préparation à l'exportation pour les entreprises novices et la diversification des marchés pour les entreprises exportatrices. Au cours de la dernière année, le SEME a apporté son soutien à 16 entreprises de la MRC de Rouville pour un nombre total de 22 interventions en entreprise. De plus, 12 entreprises ont également participé aux activités de sensibilisation suivantes sous forme de déjeuners d'information :

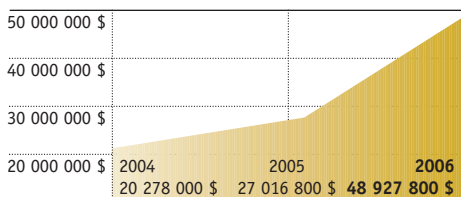
- > Conformité douanière;
- > Protection contre la fluctuation des taux de change;
- > Critères de succès pour développer vos ventes aux États-Unis;
- > L'international : comment limiter les risques;
- > Les envois à problèmes et la conformité douanière.

CARREFOUR IMMOBILIER ET CARREFOUR CAPITAL

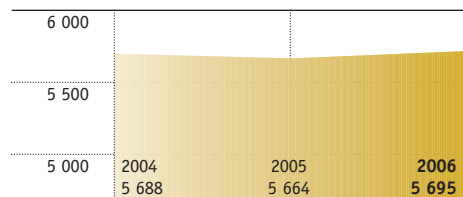
NOUVEAUX SERVICES SUR LE SITE INTERNET DU CLD
Faites connaissance avec Carrefour immobilier et Carrefour Capital. Le premier offre la plus importante banque d'immobilier spécialisée dans les secteurs industriel et commercial sur le WEB au Québec. Le second est un réseau international d'occasions d'affaires et d'investisseurs en capital-risque.

DONNÉES ÉCONOMIQUES MANUFACTURIÈRES

INVESTISSEMENTS



CRÉATIONS D'EMPLOIS



INVESTISSEMENTS ET CRÉATIONS D'EMPLOIS PAR SECTEUR D'ACTIVITÉ

Secteur d'activité	# ENTREPRISES	\$ - INVESTISSEMENTS	# EMPLOIS
ALIMENTS ET BOISSONS	29	33 016 300	2 010
BOIS ET MEUBLES	17	942 000	208
CAOUTCHOUC ET PLASTIQUES	5	210 000	157
DIVERS	8	425 000	218
ÉLECTRONIQUE ET INFORMATIQUE	4	100 000	38
PAPIERS ET ACTIVITÉS CONNEXES	8	1 660 100	414
TRANSFORMATION DES MÉTAUX	27	7 782 000	2 119
TRANSPORT	3	4 542 400	329
VÊTEMENTS ET TEXTILES	4	250 000	202

NOMBRE TOTAL D'ENTREPRISES : 105

POLITIQUE NATIONALE DE LA RURALITÉ

LE PREMIER PACTE RURAL SOUTIENT 21 PROJETS DANS ROUVILLE

Le premier appel de projets lancé dans le cadre de l'implantation de la Politique nationale de la ruralité a retenu 10 projets qui s'échelonnaient sur une période d'une à trois années. Le deuxième appel de projets a retenu, pour sa part, 11 projets. Certains projets ont complété leurs activités ou les complèteront en 2007. L'enveloppe de 492 000 \$ a été engagée en totalité.



MENTORAT D'AFFAIRES

9 MENTORS EXPÉRIMENTÉS AU SERVICE DES ENTREPRENEURS DE ROUVILLE

La cellule de mentorat a complété sa première année de fonctionnement en juin 2006. Les résultats sont éloquentes avec un total de 18 jumelages réalisés au cours des 18 premiers mois d'opération. Il s'agit d'une très bonne performance dans le réseau. La 2^e année est déjà entamée et le principal enjeu se situe au niveau du recrutement pour assurer le dynamisme de la cellule. Notons que la cellule de Mentorat d'affaires de Rouville est rattachée à la Chambre de commerce de la Haute-Yamaska et région.

ACTIVITÉS

RASSEMBLEMENT JEUNESSE ROUVILLE

Le 23 septembre dernier avait lieu le Rassemblement jeunesse Rouville à Saint-Césaire. Cette journée de discussions a permis aux jeunes de la MRC de s'exprimer sur différents sujets. Le CLD a participé à la journée en tant qu'intervenant sur la problématique de l'emploi.

NOUVELLE TABLE JEUNESSE

Une table de concertation jeunesse a été mise sur pied dans la MRC Rouville. Tous les intervenants de la région y participent afin de développer et de travailler sur des stratégies communes.

FORMATIONS

LES PRINCIPALES FORMATIONS OFFERTES AUX ENTREPRISES EN 2006

- > Tenue de livres
- > Simple comptable
- > Marketing
- > Coaching en marketing
- > Techniques de vente
- > C-TPAT (Customs-trade, Partnership, Against Terrorism)
- > Internationalisation (diagnostic export)
- > Gestion de la relation client
- > Coût de revient et prise de décision stratégique
- > Gestion proactive de la main-d'œuvre
- > Plan d'affaires international
- > Relève entrepreneuriale
- > Kaisen
- > Marketing stratégique
- > Méthode d'organisation 5S
- > Système de gestion intégré
- > Orientations et planification stratégique

FONDS D'INVESTISSEMENT

FONDS LOCAL D'INVESTISSEMENT

TROIS PROJETS GÉNÈRENT DES INVESTISSEMENTS DE 705 000 \$

Cette année, le Fonds Local d'Investissement a accordé trois prêts pour une aide financière totale de 70 000 \$. Ces projets ont permis la création de 18 nouveaux emplois.

> **Les Armoires Cabitech inc., Richelieu**

L'entreprise œuvre dans la conception, la fabrication et l'installation d'armoires de cuisine et de vanités de salles de bain.

> **Produits 5-AX Products, Marieville**

L'entreprise est spécialisée dans l'usinage de bois et de composés du bois à l'aide d'un centre à contrôle numérique 5 axes (CNC). L'entreprise a aussi bénéficié du fonds Jeunes Promoteurs.

> **Technologie de Moulage Avancée inc., Marieville**

L'entreprise offre un service de moulage par injection, de la conception du moule à la fabrication de la pièce de petite taille en plastique.

FONDS JEUNES PROMOTEURS

TROIS JEUNES ENTREPRENEURS PROFITENT DU FINANCEMENT

Ce fonds, dédié aux jeunes entrepreneurs âgés de moins de 35 ans, a soutenu la création de neuf nouveaux emplois et a généré des investissements de 675 900 \$. Les entreprises soutenues sont :

> **Produits 5-AX Products, Marieville**

> **Sim-Ba Composite, Saint-Césaire**

Entreprise spécialisée dans les réparations de fibre de verre pour les bateaux. Un service de réparation de bain, douche et évier est également disponible.

> **Restaurant Au goût d'Asie, Saint-Césaire**

Spécialisé dans la fine cuisine asiatique, mets thaïlandais, cambodgiens et vietnamiens.

FONDS EN ÉCONOMIE SOCIALE

23 EMPLOIS CRÉÉS ET/OU CONSOLIDÉS

Ce fonds vise à stimuler la naissance de projets créateurs d'emplois et ayant une rentabilité sociale. Le fonds a soutenu 6 projets qui ont généré des investissements de 575 628 \$. L'aide financière octroyée totalise 57 360 \$.

> **Association pour la Protection et le Développement Durable du Mont Rougemont (APDDMR), Rougemont**

Organisme voué au développement du centre de ski de fond de Rougemont et d'une activité de randonnées pédestres dans la montagne.

> **Coop de solidarité Les Horizons, Marieville**

Sa mission : offrir des repas basés sur une alimentation saine et variée répondant aux besoins des étudiants et du personnel de l'école secondaire Mgr-Euclide-Théberge.

> **Conscience Équitable, Saint-Césaire**

Cette nouvelle entreprise a pour mission de promouvoir le commerce équitable.

> **Les Jardins de la terre, Saint-Césaire**

Organisme visant à former et à accompagner les jeunes ayant de graves difficultés d'insertion par le biais d'un programme en production horticole biologique.

> **Centre sportif Rouville, Marieville**

Son mandat : faire la promotion, l'entretien et la gestion de l'aréna de Marieville.



Les Armoires Cabitech inc.



Au goût d'Asie



Conscience Équitable

PARTENAIRES

- > Association de la Recherche Industrielle du Québec
- > Carrefour Jeunesse Emploi
- > Centre d'Aide aux Entreprises Haute-Yamaska et région
- > Centre de formation et d'aide à la recherche d'emploi
- > Chambre de commerce au Cœur de la Montérégie
- > Chambre de commerce et d'industrie du bassin de Chambly
- > Chambre de commerce Haute-Yamaska et région
- > Commission scolaire des Hautes-Rivières
- > Conférence régionale des élus de la Montérégie-Est
- > Conseil de développement du bioalimentaire de la Montérégie-Est
- > Conseil national de recherches Canada
- > Développement économique Canada
- > Emploi-Québec
- > Investissement Québec
- > Ministère de l'Agriculture, des Pêcheries et de l'Alimentation du Québec
- > Ministère du développement économique, Innovation et Exportation
- > Montérégie Économique
- > MRC de Rouville
- > Service Exportation Montérégie-Est



De gauche à droite

MÉLANIE DUBUC, CONSEILLÈRE AU TOURISME

LISE LABEL, SECRÉTAIRE-COMPTABLE

SOPHIE LATOUR, DIRECTRICE GÉNÉRALE

GUYLAINE LAVOIE, COMMISSAIRE INDUSTRIELLE

MARIE-CLAUDE DAURAY, CONSEILLÈRE EN DÉVELOPPEMENT



Développement
économique, Innovation
et Exportation

Québec 
Montérégie

Emploi
Québec 
Montérégie

On prépare l'avenir



500, rue Desjardins, bureau 300
Marieville (Québec)
J3M 1E1

TÉLÉPHONE
(450) 460-0202 ou 1 866 335-5731

TÉLÉCOPIEUR
(450) 460-0472

www.cld-coeurmonteregie.qc.ca